

## Maršruts 9

### APRIĶI

**Nokļūšana:** Maršruts Aizpute – Apriķi (V1199 autoceļš) līdz Apriķiem. Pa ceļam Lāču un Elku dīķi. Pēc Apriķu parka apmeklējuma maršruts nogriežas pa Apriķu – Cīravas autoceļu V1192. Pēc Krievpurva un Mazdzērves dīķu apskates jānogriežas uz Ģibortu kapiem (Neredzīgā Indriķa kapa vietu) un dodas atpakaļ uz Aizputi.

**Transporta novietošana:** Apmeklējot Lāču un Mazdzērves dīķus, auto var novietot dīķu ceļgalā un tālāk doties ar kājām. Apriķu parkā pie muižas izveidots stāvlaukums. Citās maršruta vietās auto, pēc vajadzības, novieto ceļmalā (skatīt zilos punktus kartē).

**Attālums un laiks:** Maršruta garums 34 km. Pārvietojoties ar velosipēdu nepieciešamas 9-10 stundas. Maršruta garumu un laiku pēc nepieciešamības var koriģēt.

**Īpašas norādes:** Apmeklējot privātos zivju dīķus, saskaņot to ar dīķu īpašniekiem. Pārvietojoties ar velosipēdu pa autoceļu V1199, pastiprinātu uzmanību pievērst satiksmes drošībai.

**Norādes un labierīcības:** Apriķu muižas parkā iekārtota atpūtas vieta un atrodas Rūķu muzejs.

**Sabiedriskais transports:** Autobuss Aizpute-Apriķi 8:35 (P-S), 13:00 (P-P) un 17:10 (P-Sv).

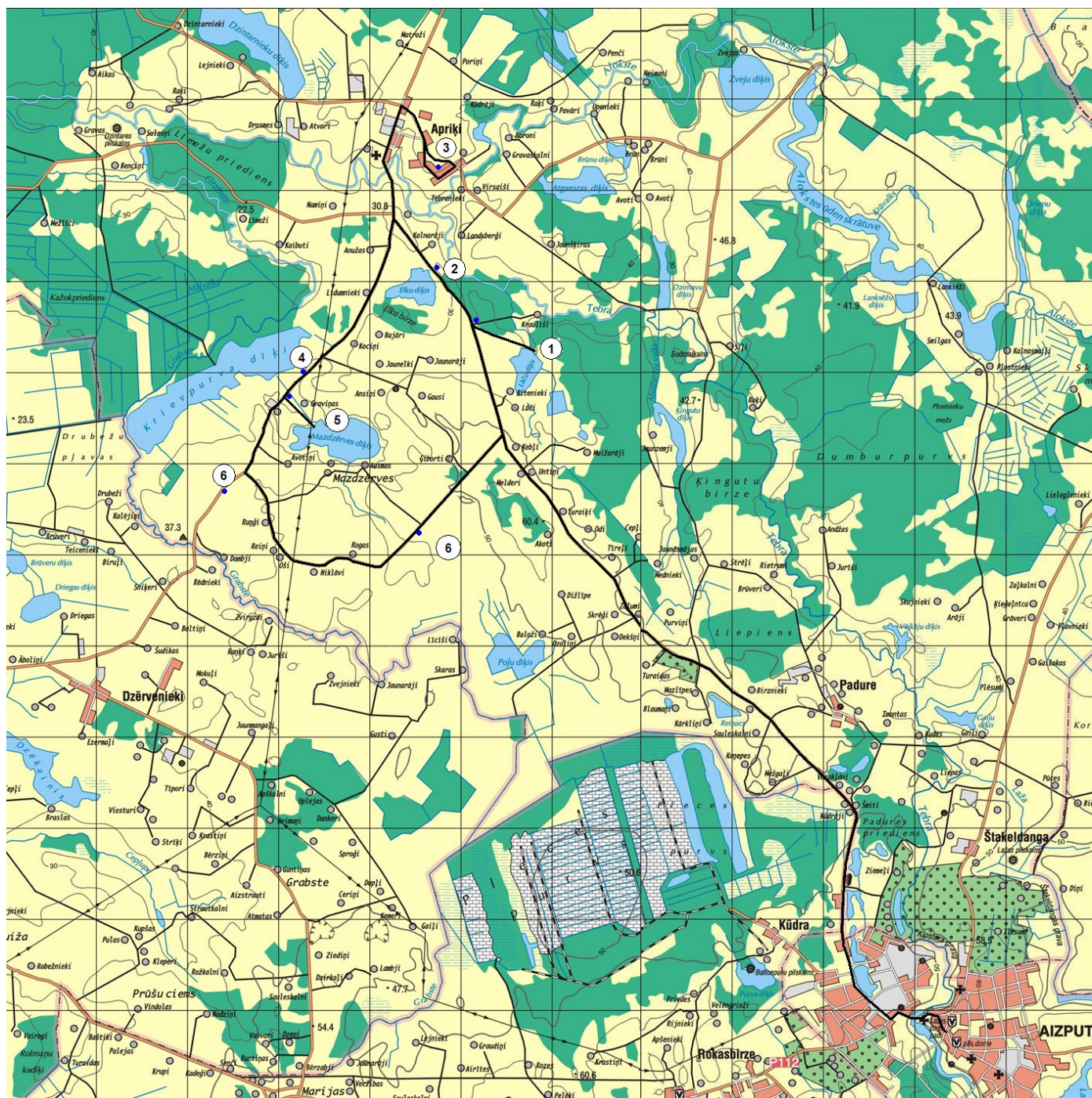
**Tuvākie maršruti:** "Padures priediens", "Pleces purvs". Dzintarnieku dīķis, Dzērves skolas parks un Dzēkaiņa apkārtnē.

**Sezona:** Dienas laikā dažādas putnu sugas novērojamas visu gadu. Siltākās ziemās sastopamas ķivītes, mājas strazdi un gulbji. Rīta un vakara apmeklējumi iespējami no marta līdz oktobrim, putnu migrācijas un ligzdošanas laikā. Naktī maršrutu var apmeklēt sākot ar marta beigām līdz jūlija vidum.

|        |     |     |     |     |     |     |     |     |     |     |     |     |  |  |  |  |  |  |  |  |  |  |  |  |
|--------|-----|-----|-----|-----|-----|-----|-----|-----|-----|-----|-----|-----|--|--|--|--|--|--|--|--|--|--|--|--|
| Rīts   |     |     |     |     |     |     |     |     |     |     |     |     |  |  |  |  |  |  |  |  |  |  |  |  |
| Diena  |     |     |     |     |     |     |     |     |     |     |     |     |  |  |  |  |  |  |  |  |  |  |  |  |
| Vakars |     |     |     |     |     |     |     |     |     |     |     |     |  |  |  |  |  |  |  |  |  |  |  |  |
| Nakts  |     |     |     |     |     |     |     |     |     |     |     |     |  |  |  |  |  |  |  |  |  |  |  |  |
|        | jan | feb | mar | apr | mai | jūn | jūl | aug | sep | okt | nov | dec |  |  |  |  |  |  |  |  |  |  |  |  |

**Pārvietošanās veids:** Vispiemērotākais pārvietošanās veids ir ar velosipēdu un automašīnu.

|            | Ziema | Pavasaris | Vasara | Rudens |
|------------|-------|-----------|--------|--------|
| Kājām      |       |           |        |        |
| Slēpes     |       |           |        |        |
| Velosipēds |       |           |        |        |
| Auto       |       |           |        |        |
| Laiva      |       |           |        |        |



Kopā maršrutā novērotas 190 putnu sugas. Maršruts ļoti ainavisks ar daudzveidīgiem biotopiem. Teritorijā atrodas zivju diķi, niedrājs, ganības, pļavas, muižas parks, upe, lauksaimniecības zemes (labība un rapsis) un jauktu koku mežs ar apsēm un ozoliem. Teritorija ir nozīmīga atpūtas vieta migrējošām putnu sugām rudenī un pavasarī.

1. Lāču diķis. Vidēja lieluma zivju diķis ar niedrāju. Apkārtne krūmainas pļavas un egļu jaunaudze. Ligzdošanas laikā iespējams novērot lielo dumpi, mazo dūkuri, brūno čaksti, purva ļauķi.
2. Elku diķis. Migrācijas laikā kā atpūtas vietu izmanto dažādas peldpīļu sugas. Diķa perifērijā plašs niedrājs, kurā ligzdo liels dumpis, meža zoss, mazais ormanītis, sevi ļauķis un niedru strazds. Otrpus ceļam jauktu koku mežs, kurā dominē ozoli. Ligzdo dažādas meža sugas, t. sk. vidējais dzenis.
3. Apriķu muižas parks. Lapkoku parks ar veciem kokiem un apstādījumiem. Netālu atrodas Tebras upes, kuras straujtecēs ziemo ūdensstrazds un zivju dzenītis. Apkārtne ligzdo lauku piekūns, pļavu lija, kārkļu ļauķis, upes tilbīte.

4. Krievpurva dīķis. Liels zivju dīķu komplekss. Rudeņos regulāri tiek nolaists, līz ar to iespējams novērot dažādas bridējputnu sugas kā gugatnis, parastais šņibītis, dzeltenais tārtiņš, jūras ķīvīte, tumšā tilbīte u.c.. Ligzdošanas laikā novērots ragainais dūkuris, baltspārnu zīriņš un baltvaigu zīriņš. Ligzdo niedru lija, cekuldūkuris, ezera ļauķis, dzeltenā cielava, upes zīriņš.
5. Mazdzērves dīķis. Vidēja lieluma zivju dīķis. Laba ūdensputnu vērošanas vieta pavasarī un rudenī. Rudenī var novērot līdz pat 50 lielajiem baltajiem gārņiem. Ligzdo vairāki pāri lauču, pēlēkvaigu dūkuru un mazo dūkuru. Kā barošanās vietu izmanto jūras ērglis un zivju ērglis.
6. Grabstes lauki. Nozīmīga atpūtas vieta migrējošajiem putniem pavasarī un rudenī. Pavasarī uzturas līdz 500 ziemeļu gulbju, mazo gulbju, sējas un baltpieres zosis. Retāk tiek novērotas baltvaigu zosis, t. sk. vienu reizi arī Kanādas zoss. Rudenī var novērot dzērves, ķīvītes, dzeltenos tārtiņus un gugatņus. No retākām putnu sugām konstatēts čuskērglis un tundras tārtiņš (3. novērojums Latvijā)

### Apriķu putnu sugu saraksts

|                          |  |                          |  |                             |  |                   |  |
|--------------------------|--|--------------------------|--|-----------------------------|--|-------------------|--|
| Paugurknābja             |  | Dumbrcālis               |  | Lauku cīrulis               |  | Garastīte         |  |
| Ziemeļu gulbis           |  | Ormanītis                |  | Sila cīrulis                |  | <b>Bārdzilīte</b> |  |
| Mazais gulbis            |  | Mazais ormanītis         |  | Krastu čurkste              |  | Somzilīte         |  |
| Baltpieres zoss          |  | Ūdensvistiņa             |  | Bezdelīga                   |  | Dzilnītis         |  |
| Sējas zoss               |  | Laucis                   |  | Mājas čurkste               |  | Mizložņa          |  |
| Baltvaigu zoss           |  | Dzērve                   |  | Pļavu čipste                |  | Lielā čakste      |  |
| Meža zoss                |  | Upes tārtiņš             |  | Koku čipste                 |  | Brūnā čakste      |  |
| <b>Kanādas zoss</b>      |  | Smilšu tārtiņš           |  | <b>Sarkanriekles čipste</b> |  | Žagata            |  |
| Meža pīle                |  | <b>Jūras ķīvīte</b>      |  | Baltā cielava               |  | Silis             |  |
| Pelēkā pīle              |  | Dzeltenais tārtiņš       |  | Dzeltenā cielava            |  | Riekstrozis       |  |
| Garkaklis                |  | Ķīvīte                   |  | <b>Ūdensstrazds</b>         |  | Kovārnis          |  |
| Platknābis               |  | Parastais šņibītis       |  | Zīdaste                     |  | Krauķis           |  |
| Baltvēderis              |  | Purva tilbīte            |  | Peļkājīte                   |  | Pelēkā vārna      |  |
| Krīklis                  |  | Meža tilbīte             |  | Sarkanriklīte               |  | Krauklis          |  |
| Priekšķe                 |  | Upes tilbīte             |  | Lakstīgala                  |  | Mājas strazds     |  |
| Brūnkaklis               |  | Pļavu tilbīte            |  | Erickiņš                    |  | Vālodze           |  |
| Cekulpīle                |  | Tumšā tilbīte            |  | Melnais erickiņš            |  | Mājas zvirbulis   |  |
| Gaigala                  |  | Lielā tilbīte            |  | Akmeņčakstīte               |  | Lauku zvirbulis   |  |
| Mazā gaura               |  | Melnā puskuitala         |  | Lukstu čakstīte             |  | Žubīte            |  |
| Lielā gaura              |  | Kuitala                  |  | Dziedātājstrazds            |  | Ziemas žubīte     |  |
| Rubenis                  |  | Lietuvainis              |  | Plukšķis                    |  | Kaņepītis         |  |
| Mežzirbe                 |  | Sloka                    |  | Sila strazds                |  | Parastais ķēģis   |  |
| Laukirbe                 |  | Mērkaziņa                |  | Pelēkais strazds            |  | Dadzītis          |  |
| Paipala                  |  | Gugatnis                 |  | Melnais meža strazds        |  | Zaļžubīte         |  |
| Grieze                   |  | <b>Tundras šņibītis</b>  |  | Svītrainais ļauķis          |  | Ķivulis           |  |
| <b>Ragainais dūkuris</b> |  | Lielais ķīris            |  | Melngalvas ļauķis           |  | <b>Ģircis</b>     |  |
| Mazais dūkuris           |  | Kajaks                   |  | Dārza ļauķis                |  | Svilpis           |  |
| Cekuldūkuris             |  | Sudrabkaija              |  | Brūnspārnu ļauķis           |  | Dižknābis         |  |
| Pelēkvaigu dūkuris       |  | Mazais ķīris             |  | Gaišais ļauķis              |  | Egļu krustknābis  |  |
| Jūras krauklis           |  | Upes zīriņš              |  | Ceru ļauķis                 |  | Mazais svilpis    |  |
| Lielais dumpis           |  | Melnais zīriņš           |  | Kārķļu ļauķis               |  | Niedru stērste    |  |
| Lielais baltais gārnis   |  | <b>Baltspārnu zīriņš</b> |  | Upes ļauķis                 |  | Sniedze           |  |
| Zivju gārnis             |  | <b>Baltvaigu zīriņš</b>  |  | Seivi ļauķis                |  | Dārza stērste     |  |
| Baltais stārķis          |  | Mājas balodis            |  | Ezeru ļauķis                |  | Dzeltenā stērste  |  |
| Melnais stārķis          |  | Meža balodis             |  | Purva ļauķis                |  |                   |  |
| Jūras ērglis             |  | Lauku balodis            |  | Krūmu ļauķis                |  |                   |  |
| Zivju ērglis             |  | Gredzenūbele             |  | Niedru strazds              |  |                   |  |
| Mazais ērglis            |  | Parastā ūbele            |  | Iedzeltenais ļauķis         |  |                   |  |

|                        |  |                   |  |                    |  |  |  |
|------------------------|--|-------------------|--|--------------------|--|--|--|
| <b>Čūskērglis</b>      |  | Dzeguze           |  | Vītītis            |  |  |  |
| Melnā klija            |  | Ausainā pūce      |  | Svirlītis          |  |  |  |
| Niedru lija            |  | Meža pūce         |  | Čuņčiņš            |  |  |  |
| Lauku lija             |  | Vakarlēpis        |  | Zeltgalvītis       |  |  |  |
| Pļavu lija             |  | Svīre             |  | Paceplītis         |  |  |  |
| Peļu klijāns           |  | Pupuķis           |  | Pelēkais mušķērājs |  |  |  |
| Bikšainais klijāns     |  | Zivju dzenītis    |  | Mazais mušķērājs   |  |  |  |
| Ķīķis                  |  | Melnā dzilna      |  | Melnais mušķērājs  |  |  |  |
| Zvirbuļu vanags        |  | Pelēkā dzilna     |  | Lielā zilīte       |  |  |  |
| Vistu vanags           |  | Dižraibais dzenis |  | Meža zilīte        |  |  |  |
| Lauku piekūns          |  | Vidējais dzenis   |  | Zilzilīte          |  |  |  |
| Bezdelīgu piekūns      |  | Baltmugurdzenis   |  | Cekulzilīte        |  |  |  |
| <b>Lielais piekūns</b> |  | Mazais dzenis     |  | Purva zilīte       |  |  |  |
| Purva piekūns          |  | Tītiņš            |  | Pelēkā zilīte      |  |  |  |